

ソフトウェアマニュアル

- Star Bluetooth ユーティリティ -

対応機種

- TSP650II (Bluetooth インターフェイスモデル)
- DK-AirCash (SAC10 EBi モデル)
- TSP700II (Bluetooth インターフェイスモデル)
- TSP800II (Bluetooth インターフェイスモデル)
- FVP10 (Bluetooth インターフェイスモデル)
- SM-L200 (Bluetooth インターフェイスモデル)
- SM-S210i (Bluetooth インターフェイスモデル)
- SM-T300i (Bluetooth インターフェイスモデル)
- SM-T400i (Bluetooth インターフェイスモデル)

はじめに

- このユーティリティは Bluetooth 対応の Star POS デバイスにおいて、Bluetooth の PIN コード、デバイス名およびセキュリティレベルの設定を行うためのものです。
 - このマニュアルは、本ユーティリティ Ver. 1.3.3 に合わせて作成しています。
 - 以下の Windows OS に対応しています。
 - ・ Windows 7 32bit / 64bit
 - ・ Windows 8 32bit / 64bit (Windows RT を除く)
 - ・ Windows 8.1 32bit / 64bit (Windows RT 8.1 を除く)
 - ・ Windows 10 32bit / 64bit (Mobile, IoT Core エディションを除く)
- * Windows 8 / 8.1 / 10 制限事項
- ・ Modern UI には対応しておりません。
- 本ユーティリティの実行は、コンピューターの管理者権限を持つユーザーで行ってください。
- ・ 本書に記載されている会社名、商品名は、各社の商標又は登録商標です。
 - ・ 本書の内容は、機能改善のため予告なしに変更することがあります。
 - ・ 本書の内容の一部、または全部を無断で転載することは禁止されています。
 - ・ 本書にもとづいて本機種を運用した結果の影響、過失による損傷については一切責任を負うことはできませんのでご了承ください。
 - ・ 本書の内容については万全を期して作成しましたが、理解できない箇所、記述の誤りや洩れなど、お気付きの点がありましたらご連絡ください。
- © 2013-2015 Star Micronics Co., Ltd.

1. Bluetooth 設定ユーティリティの起動準備

本ユーティリティを使用する前に以下の準備を行ってください。

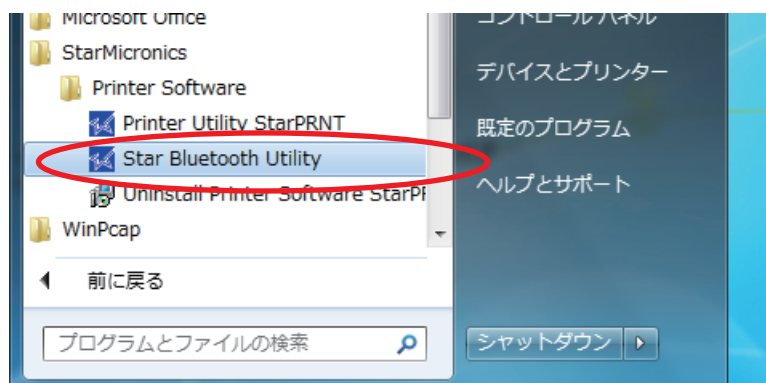
- ① 設定を行う PC と Star POS デバイスの、Bluetooth のペアリングを完了させてください。
その際、COM ポートの接続先を確認してください。

ペアリング方法については別冊の「Bluetooth ペアリング手順書 (Windows 版)」または、ソフトウェアインストールマニュアルをご参照ください。

2 Bluetooth 設定ユーティリティの起動

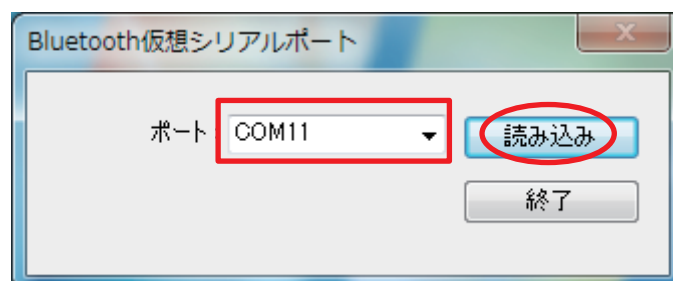
以下の手順に従って、Bluetooth 設定ユーティリティを実行してください。

- ① Windows スタートメニューから [すべてのプログラム] - [Star Micronics] - 「Star Bluetooth Utility」をクリックして実行します。
- ② 『ユーザアカウント制御』画面が表示されますので [はい] をクリックします。



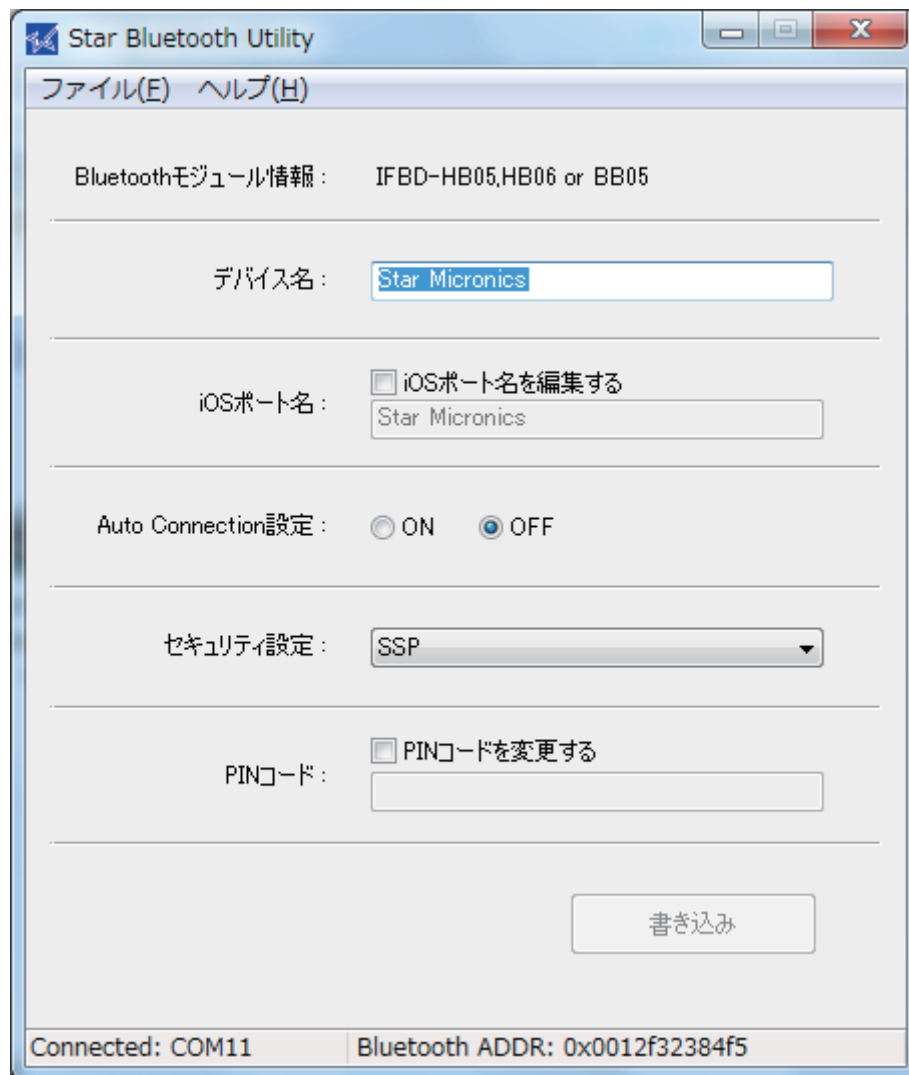
3. Star POS デバイスとの接続

- ① Star POS デバイスが接続されている COM ポートを選択し、[読み込み] をクリックします。



- ② 『Star Bluetooth Utility』画面に、接続した Star POS デバイスの情報が表示されます。正しく接続されているか確認を行ってください。

4. Bluetooth 設定の変更



変更する内容を設定して [書き込み] ボタンをクリックしてください。

設定内容が変更されていない場合は [書き込み] ボタンが有効になりません。

- Bluetooth モジュール情報

POS プリンターでは Bluetooth インターフェイスボードの名称が、モバイルプリンターではモデル名称が、また、DK-AirCash では型番が表示されます。

- Bluetooth デバイス名

Bluetooth デバイス名設定に関する注意：

1. Bluetooth デバイス名には英数字と記号を組み合わせた任意の文字列を設定することができます。
2. 使用できる文字は、“a”～“z”、“A”～“Z”、“0”～“9”、および各種記号です。
3. 設定できる文字数は最大 16 文字です。

- iOS ポート名

iOS ポート名は iOS 環境で使⽤します。

Bluetooth デバイス名を変更すると、iOS ポート名も同時に変更されます。

iOS ポート名設定に関する注意：

1. iOS ポート名には英数字と記号を組み合わせた任意の文字列を設定することができます。
2. 使⽤できる文字は、"a" ~ "z"、"A" ~ "Z"、"0" ~ "9"、および各種記号です。
3. 設定できる文字数は最大 16 文字です。

- AutoConnection 設定

本機能は iOS デバイス⽤です。

iOS 以外のデバイスと Star POS デバイスを接続する場合、Auto Connection を OFF に設定してください。

- Bluetooth セキュリティ設定

iOS 環境で AutoConnection 機能を使⽤する場合（SM シリーズ以外）：

Auto Connection 機能を ON に設定する場合、Bluetooth セキュリティ設定は「SSP」のみ使⽤できます。

- PIN コード

PIN コード設定に関する注意：

1. PIN コードには、SM-L200 では "0" ~ "9"、その他の機種では "a" ~ "z"、"A" ~ "Z"、"0" ~ "9" を使⽤できます。
2. PIN コードは、SM-L200 では 4 桁、その他の機種では最大 16 桁まで⼊力できます。



URL: <http://www.star-m.jp>

〒 424-0066 静岡県静岡市清水区七ツ新屋 536

電話 054-347-0112 (営業直通)